

20



LÄNSI-UUDENMAAN MUSEO

24



43381

näyttelykävijää



597

asiantuntijalausuntoa



4507

rakennuksen tiedot
kulttuuriympäristötietokannassa

10

näyttelyä



376

opastettua kierrosta

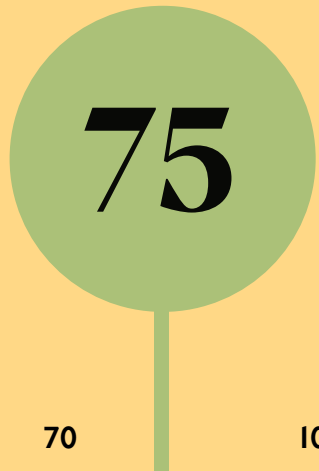
Suomen kesän 2024

16.

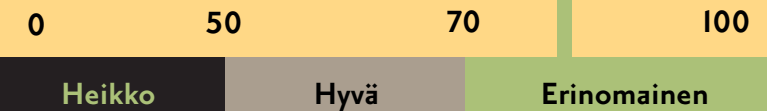
suosituin Museokortti-kohde

NPS

Asiakastyytyväisyys



75



26

henkilötyövuotta

859

verkossa julkaistua, digitoitua valokuvaa



5094

Instagram-seuraajaa



Johdanto

Viime vuodet ovat olleet suurien muutosten aikaa. Vuonna 2020 museo sai alueellisen vastuumuseon statuksen, mikä toi mukanaan uusia tehtäviä. Keväällä 2023 avautui Chappe - taiteen talo meren äärellä, joka toi mukanaan laadukasta uutta osaamista niin taidemuseon kuin viestinnän ja markkinoinnin osalta.

Vuonna 2024 Chappe vietti ensimmäistä täyttä toimintavuottaan. Kesällä nähtiin yhteistyössä Pro Artibus -säätöön kanssa kuratoitu näyttely, ja syksyllä esillä olivat Albert de la Chapellen ja Clara Bloomfield de la Chapellen kokoelmat - veikein lopputuloksin. Syksyn kohokohtana Tammisaarella järjestettiin yhdessä Museoliiton kanssa Taidemuseopäivät.

Raaseporin museon historian ensimmäinen intendentti aloitti työnsä ja Porvaristalon ovet avattiin jälleen pitkän tauon jälkeen. Forngårdenissa

esiteltiin viherkasvien kulttuurihistoriaa, ja kesällä järjestettiin useita tapahtumia. Asiakastytyväisyys Chappessa ja Raaseporin museossa on ollut todellista maailmanluokkaa – siitä suuri kiitos koko henkilökunnalle!

Keväällä järjestimme Karjaalla arkeologian yleisöseminaarin, joka osoittautui suursuosituksi. Se täytti TryckeriTeaternin viimeistä paikkaa myöden. Digitointityö on edennyt hienosti ja olemme juhlineet useita onnistumisia korjausrakentamisessa. Vuoden aikana asiantuntijoidemme työpöydille on syntynyt pinoja varsinkin arkeologian lausuntopyynnöistä.

Voin vain sanoa, että olen hyvin iloinen, sillä vuosi oli täynnä onnistumisia. Koko museon henkilökunta on yhteisvoimin tehnyt parhaansa ja lopputulos on sen mukainen. Tästä on hyvä jatkaa uuteen vuoteen!

Lassi Patokorpi

Museonjohtaja



Sisällys

8

Chappe

30

Raaseporin museo

46

Alueellinen työ ja kulttuuriympäristö

56

Asiakaspalvelu, viestintä ja markkinointi



CHAPPE

Konstens hus vid havet
Taiteentalo meren äärellä
Art house by the sea





Chappe

Chappe – taiteen talo meren äärellä avattiin vuonna 2023. Museo keskittyy pohjoismaiseen ja Itämeren alueen nykytaiteeseen. Museota ylläpidetään Albert de la Chapelles Konststiftelsen avustuksella, ja se tekee yhteistyötä kotimaisten ja kansainvälisten taiteilijoiden kanssa. Museorakennus, jonka on suunnitellut JKMM Arkkitehdit, sijaitsee Raaseporin museon ja Galleria Elverketin vieressä, jotka yhdessä muodostavat Tammisaaren kulttuurikorttelin. Vuosi 2024 oli Chappen ensimmäinen täysi toimintavuosi.

Chappe on nopeasti vakiinnuttanut asemansa tärkeänä kulttuurikohteena. Museon perustaja, professori Albert de la Chapelle (1933–2020), halusi luoda kotikaupunkiinsa taiteen ja kulttuurin keskuksen, joka yhdistää paikallisuuden ja kansainvälisen tason nykytaiteen. Arkkitehtuuriltaan Chappe sulautuu harmonisesti Tammisaaren historialliseen ympäristöön ja tarjoaa näyttelyitä, jotka keskittyvät Pohjoismaiseen ja Itämeren alueen nykytaiteeseen sekä moderniin taiteeseen.

Ensimmäisen toimintavuotensa aikana Chappe houkutteli yli **60 000** kävijää ja saavutti nopeasti laajaa tunnustusta, muun muassa voittamalla **Vuoden matkailuinnovaatio** -palkinnon. Museon vaikutus on ollut merkittävä myös paikalliselle elinkeinoelämälle, sillä se on lisännyt kävijämääriä alueen ravintoloissa ja liikkeissä. Chappe on osaltaan vahvistanut Raaseporin vetovoimaa kulttuurikaupunkina ja houkutelut sekä taiteen ammattilaisia että matkailijoita tutustumaan alueen rikkaaseen kulttuuritarjontaan.

Lue koko Pian artikkeli Chappesta [Museo-lehdestä](#).

Pia Hovi, intendentti



Chappe

Näyttely- toiminta

Chappe

Daniel & Geo Fuchs – Wunderkammer – Silber Visions



Chappe

Kuunteleva silmä

Det lyssnande ögat - The Listening Eye
24.5.–15.9.2025

Näyttely **Kuunteleva silmä** esitteli monipuolisen valikoiman teoksia Suomalaisten taidesäätiöiden kokoelmista ja levittäytyi Tammisaaren kulttuurikortteliin Chappeen ja Galleria Elverketiin.

Näyttelykonseptin lähtökohtana oli Fortumin taidesäätiön kokoelmaan kuuluva Juhana Blomstedtin *Kuunteleva silmä* -maalauk (1982), joka oli osa Venetsian biennaalissa esiteltyä sarjaa.

Chappessa olivat esillä teokset, jotka käsittelivät luontoa, maisemaa ja ulkoisia havaintoja, kun taas Galleria Elverketissä korostuivat sisäiset näyt ja mielikuvittelliset visiot. Näyttely rakentui kahdeksan teeman ympärille: vastaavuudet, sisäiset näyt, luonnon ilmiöt, materiaalin tuntu, musiikin ja visuaalisuuden yhteys, muistot ja mielikuvat, ihmisen kuvat sekä ajallisuus. Näyttelyn yhteydessä tehtiin esite.



SUOMALAISET TAIDESÄÄTIÖT

Näyttely toteutettiin yhteistyössä Pro Artibus -säätiön ja Suomalaisten taidesäätiöiden yhdistyksen jäsenien kanssa, joihin kuuluivat Alfred Kordelinin säätiö, Fortumin Taidesäätiö, Föreningen Konstsamfundet, Gösta Serlachiuksen taidesäätiö, Lönnströmin taidemuseo, Nordean Taidesäätiö, OP Ryhmän Taidesäätiö, Signe ja Ane Gyllenbergin säätiö, UPM-Kymmenen Kulttuurisäätiö ja Åbo Akademin säätiö.

Kuraattorit: **Juha-Heikki Tihinen** (Pro Artibus) & **Pia Hovi**



Linda Nylund. museoavustaja

Kuunteleva silmä -näyttelyssä kokeiltiin Chappessa ensimmäisen kerran keskusteluopaskonseptia, jonka tavoitteena oli luoda rennompaa vuorovaikutusta kävijän ja oppaan välille. Useimmat kysymykset koskivat museota, rakennusta, kaupunkia tai Albert de la Chapellea. Noin kolmasosa keskusteluista johti syvällisempään keskusteluun taiteesta, jotka olivatkin erityisen antoisia. Ihmiset toivat esiin omia näkökulmiaan, mikä teki kokemuksesta molemminpuolisesti rikastuttavan.

Keskusteluopastus vaati sosiaalista pelisilmää, improvisointikykyä ja taitoa lukea ihmisiä. Osalle keskusteluopastus oli uutta ja jotkut kaipasivat perinteistä opastusta. Keskusteluopastus oli helposti lähestyttävä niille, jotka eivät halunneet osallistua yleisopastukseen.

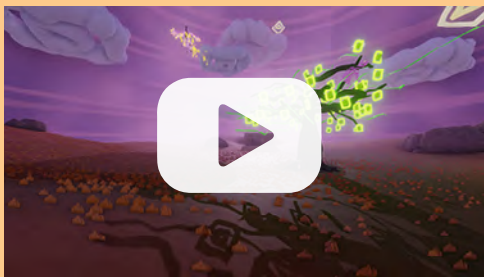


Making Art In My Dreams

Leena Jääskeläinen & Juhani Linnovaara
24.5.–15.9.2024

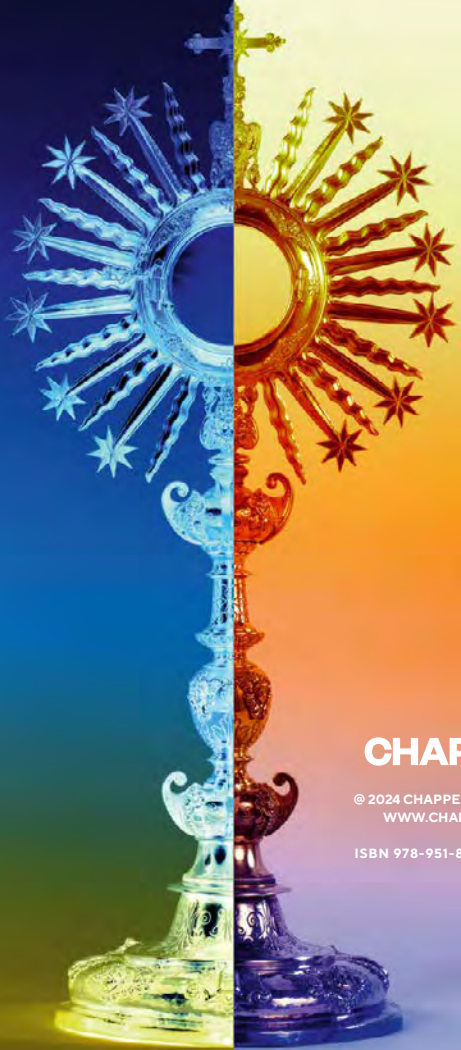
Making Art In My Dreams -näyttely jatkoii Studio visit Chappe -sarjaa, jossa Chappe kutsuu nykytaiteilijoita tutkailemaan Albert de la Chapellen taidekokoelmaa eri näkökulmista käsin. Tutkimalla vanhaa luodaan uutta. Taiteilija Leena Jääskeläisen dokumentaarinen virtuaalitodellisuusteos (VR) *Making Art in My Dreams* sisältää erilaisia taideteoksia muun muassa Arina Baranovan veistoksen, Dorina Owindin runon ja Susanna Viljanmaan säveltämää musiikkia. VR-teos kommentoi Albert de la Chapellen taidekokoelmaan lukeutuvaa Juhani Linnovaaran maalausta Espanjalainen maisema. Näyttelyssä oli myös esillä Albert de la Chapellen ja Clara D. Bloomfield de la Chapellen yksityiskokoelmaan kuuluvia Linnovaaran teoksia. Näyttelyn toteutukseen saatiin valtionavustusta Museovirastolta.

Kuraattori: **Pia Hovi**



Katso **#StudioVisitChappe** -dokumenttielokuva teoksen luomisesta.





CHAPPE

© 2024 CHAPPE, FINLAND
WWW.CHAPPE.FI

ISBN 978-951-8953-20-6



**DANIEL
&GEO
FUCHS
WUNDER
KAMMER
SILVER
VISIONS**

CHAPPE



Wunder- kammer: Silver Visions



Daniel & Geo Fuchs

19.10.2024 – 30.3.2025

Daniel & Geo Fuchs ovat toteuttaneet taiteellisia projekteja useiden museokokoelmien ja arkistojen parissa, luoden myös samalla oman arkistonsa tai kokoelmansa. Taiteellisesta kokoelmatyöskentelystä on tullut osa heidän taidettaan ja uraansa. Albert de la Chapellen ja Clara Bloomfield de la Chapellen kokoelmien kuvaaminen jatkaa Daniel & Geo Fuchs'in taiteellisia projekteja kokoelmien parissa. Näyttelyn yhteydessä julkaistiin myös katalogi. Näyttelyn toteutukseen saatiin valtionavustusta Museovirastolta.

Kuraattori: **Pia Hovi**



CHAPPE

© 2024 CHAPPE, FINLAND
WWW.CHAPPE.FI

ISBN 978-951-8953-20-6



**DANIEL
&GEO
FUCHS
WUNDER
KAMMER
SILVER
VISIONS**

CHAPPE



Nature & Destruction

Daniel & Geo Fuchs
19.10.2024 – 30.3.2025

Näyttely perustuu valokuvaprojektiin, jota taiteilijapariskunta on toteuttanut matkoillaan eri puolilla maailmaa, myös Pohjoismaissa, vuodesta 2007. Chappen näyttely koostui erittäin yksityiskohtaisista maisemapanoraamoista ja lähikuvista, jotka on otettu NASA:n ja Googlen kehittämällä kuvausrobotilla Marsin kuvaamista varten. Kuvissa on nähtävissä luonnon kauneus ja herkkyys, mutta myös sen destruktiivinen voima sekä ihmisen luonnolle aiheuttama tuho, mistä valokuvasarjan nimi juontaa. Daniel & Geo Fuchs (1966 / 1969) ovat työskennelleet yhdessä 1990-luvun puolivälistä lähtien. Taiteilijapariskunta on tullut tunnetuksi käsitteellisistä valokuvasarjoistaan. Heidän teoksiaan on esitelty lukuisissa kansainvälisissä näyttelyissä, ja niitä on monissa julkisissa ja yksityisissä kokoelmissa. Näyttelyn toteutukseen saatiin valtionavustusta Museovirastolta.

Kuraattori: **Pia Hovi**





Chappe kutsui taiteilijat Daniel & Geo Fuchs elokuussa 2023 Tammisaareen kuvaamaan Albert de la Chapellen ja Clara Bloomfield de la Chapellen lelukokoelmaa, joka koostuu figureista, nukeista ja pehmoleluista.

Welcome to the Toy Box of Albert & Clara

Daniel & Geo Fuchs
19.10.2024 – 30.3.2025

Taiteen ja antiikkihopean ohella Albert ja Clara keräsivät valikoiden populaarikulttuuriin lukeutuvia hahmoja. Albertin suosikki oli Roope Anka, joita kokoelmassa on monia eri aikakausilta. Leikkillisesti voi sanoa, että Roope Anka oli Albertin alter ego. Albertin ja Claran yhteisiä lempihahmoja olivat Muppet-hahmot Kermit ja Miss Piggy. Näyttelyn toteutukseen saatiin valtionavustusta Museovirastolta.

Kuraattori: **Pia Hovi**

Barock

9.5.2024 – 7.9.2025

Albert de la Chapellen hopea- kokoelma



Barock- Albert de la Chapellen hopeakokoelma -näyttely esittelee lääketieteen tohtorin ja geenitutkija Albert de la Chapellen hopeakokoelman vanhimmat, pääosin 1600-luvulta peräisin olevat esineet. Laajaan, satojen esineiden kokoelmaan kuuluu sekä historiallisesti arvokkaita esineitä, että esineitä, joita Albert on kerännyt pilke silmäkulmassa. Osa kulttuurihistoriallisesti merkittävää kokoelmaa esiteltiin yleisölle ensi kertaa Chappessa syksyllä 2024, ja valikoima vaihtelee näyttelykiertojen mukana.

Asiantuntijat: **Kari-Paavo Kokki & Arthur Aminoff**





Yleisötyö

20.1.

Derek Fewsterin esitelmä muinaispohjoismaisista myyteistä

14.2.

Luonnonkuidut taiteessa ja muotoilussa, yhteistyössä Ammattikorkeakoulu Novian kanssa

17.4.

Chappen 1-vuotispäivä

23.5.

Taiteilijatapaaminen Harrie Liveartin kanssa

2.8.

Kuraattorikierros Juha-Heikki Tihisen kanssa

3.8.

Tammisaaren Kesäkonserttien esitys Chappessa

17.8.

Kuraattori- ja taiteilijatapaaminen Pia Hovin ja Leena Jääskeläisen kanssa

19.10.

Kuraattori- ja taiteilijatapaaminen Pia Hovin ja Daniel & Geo Fuchsin kanssa

9.11.

Asetelmatyöpaja valokuvaaja Chris Alfthanin kanssa

16.11.

Kuraattoritapaaminen Kari-Paavo Kokin ja Arthur Aminoffin kanssa

“Ekan päivän
ohjelma oli
todella inspiroiva
ja antoi paljon
ajatuksia omaan
työhön.
Ja Chappen
vierailu oli upea.”

M Suomen museoliitto
Finlands museiförbund
Finnish Museums Association

Taidemuseopäivät

30.-31.10.2024

Museoliitto järjesti vuotuiset Taidemuseopäivät Tammissaarella yhteistyössä Chappen kanssa. Tapahtuma keskittyi taidemuseoiden rooliin yhteiskunnassa sekä niiden alueelliseen vetovoimaan.

Museoliiton koulutuspalveluiden vuosittain järjestämä tapahtuma tarjosi museoalan ammattilaisille uusia näkökulmia ja syvensi ymmärrystä taidemuseoiden mahdollisuuksista muuttuvassa maailmassa. Ohjelmassa käsiteltiin muun muassa vaikuttajaviestintää, brändityöskentelyä, saavutettavuutta sekä museoiden

merkitystä kulttuurin ja yhteiskunnan kehittämisessä. Keskiviikon keskusteluissa pureuduttiin Chappen kehitystarinaan ja museoiden vaikutukseen alueellisena vetovoimatekijänä, ja torstaina pohdittiin ajankohtaisia trendejä sekä vastuullisuuden ja yhdenvertaisuuden merkitystä. Tapahtuman puhujina toimivat muun muassa alan asiantuntijat, kaupungin ja säätiöiden edustajat sekä museoalan johtajat eri puolilta Suomea. Taidemuseopäiville osallistui yli 50 taidemuseoalan ammattilaista.

rm

RASEBORGS MUSEUM
RAASEPORIN MUSEO

Raaseporin museo on kaupungin kulttuurihistoriallinen museo, joka sijaitsee Kustaa Vaasan kadulla Tammisaarella. Sen perusti Tammisaaren kaupunki vuonna 1906. Museoon kuuluvat historialliset rakennukset Porvaristalo, Blombergin ja Lindbladin talot sekä niin kutsuttu Museo-halli, joka valmistui vuonna 1964 ja laajennettiin 2000-luvun alussa. Raaseporin museo säilyttää ja välittää yleisölleen paikallista historiaa sekä hallinnoi laajoja kokoelmia siihen liittyen.



Helene Schjerfbeck – näyttely uudistuu

Kaupungin tilapalveluiden suunnitteleman ja tilaaman ilmanvaihtosaneerauksen myötä käynnistettiin Raaseporin museossa Helene Schjerfbeck näyttelyn uudistus. Näyttely painottuu taiteilijan elämään Tammissaaressa kulttuurihistoriallisesta näkökulmasta ja se toteutetaan museon katutasolle, jolloin sen saavutettavuus paranee huomattavasti aikaisemmasta. Museon kellaritiloihin suunnitellaan jatkossa teemanäyttelyitä.



Porvaristalon joulu

30. marraskuuta – 31. joulukuuta Porvaristalo muuttui jouluiseksi talviunelmaksi, jossa oli esillä nostalgisia joulukortteja, kauniita joulukukkia ja ihania jouluherkkuja. Vierailijat pääsivät kokemaan 1800-luvun lopun joulutunnelmaa Porvaristalon historiallisessa ympäristössä.

Avajaispäivän ohjelmassa oli muun muassa seppä **Carl-Gustav Ekholmin** työnäytös, glögin ja piparkakkujen myynti, jouluaskartelutyöpaja lapsille sekä opastettuja kierroksia.

Forngården kukkii

Kesällä Forngårdenin talomuseossa Snappertunassa oli näyttely *Forngården kukkii*. Huonekasveja on tullut yhä tärkeämpi osa kodin sisustusta, mutta ne ovat myös monille rakas ja rentouttava harrastus. Kasvit luovat kodikkaan vihreitä keitaita koteihin ja parantavat myös huoneilmaa. Tällä pienellä näyttelyllä halusimme kiinnittää huomiota huonekasvien pitkään historiaan ja kannustaa vaalimaan vanhoja perinteisiä lajeja osana vanhojen talojen ja puutarhojen kokonaisuutta. Näyttelystä julkaistiin myös esite.

Mia Juva, intendentti



Raaseporin museo



Olohuonemainen tunnelma keskellä museomiljöötä on kävijöiden mieleen.

Lounge

Kaupunkilaisten oma olohuone Tammisaaren ytimestä

Vuonna 2023 - 2024 Raaseporin museoon rakennettiin maksuton lounge-tila, jossa kävijät voivat levähtää, nauttia kahvista, työskennellä etänä ja tutustua vaihtuviin alueellisiin näyttelymoduuleihin. Syksyllä 2023 alkanut näyttelytoiminta käsittelee muun muassa arkeologisia aiheita ja historiallisia tapahtumia, ja näyttelymoduulit kiertävät myös Länsi-Uudenmaan alueen kirjastoissa ja museoissa. Lounge toimii kohtauspaikkana, jossa voi järjestää pieniä tapahtumia, ja sen yhteydessä toimii myös uudistettu museokahvila. Hanke on osa Museoviraston rahoittamaa projektia, jonka tavoitteena on lisätä kiinnostusta historiaan matalalla kynnyksellä, ja se liittyy museon tilojen laajempaan uudistustyöhön.

Tutustu museon loungeen verkossa:

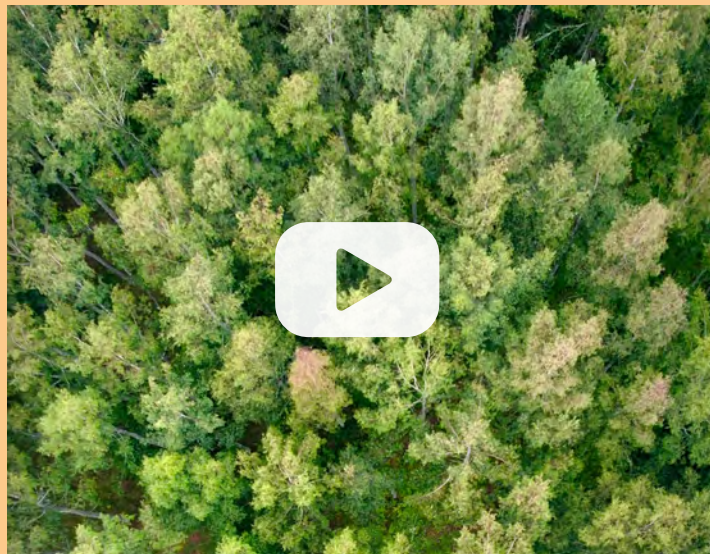
<https://raseborgsmuseum.fi/utställningar/museilounge/>



Moduulit

Hankkeen aikana tuottaja **Kim Svennblad** suunnitteli ja toteutti kuusi näyttelymoduulia. Moduulit kertovat muun muassa Hangon Hauensuolesta, Billnäs Gården restauroinnista Raaseporissa, Högforsin masuunista sekä perinteisestä hiilenvalmistuksesta. Näille moduuleille tuotetut dokumenttivideot ovat myös saatavilla Raaseporin museon verkkosivuilla. Hanke sai rahoitusta Museoviraston innovatiivisten hankkeiden projektiaavustuksesta.

Fagerin perheen valokuvat esiteltiin myös omana moduulinaan, ja ne houkuttelevat kävijöitä tutustumaan kokoelmaan tarkemmin Finna.fi-palvelussa. Keväällä museon lounge-tilassa toteutettiin miniatyyrinäyttely, joka esitteli tammissaarelaisen kuvanveistäjän **Martti Peitson** (1924–1994) teoksia. Näyttelyssä oli esillä kymmenen veistosta museon kokoelmista.



Mitä ihmettä tehtiin 200 vuotta sitten yli yhdeksän metriä syvällä kuilulla keskellä Karkkilan metsää? Katso Högfors-moduuliin liittyvä video.



Informatiiviset moduulit kertovat paikallisesta historiasta ja opastavat katsojat tutustumaan aiheisiin tarkemmin netissä.



Yleisötyö

Museon piha-alueella sijaitsee pieni, punainen talo, jota kutsutaan **Blombergin taloksi**. Talo on sisustettu 1800-luvun tapaan ja siellä voi siirtyä ajassa taaksepäin aikamatkalla, joka on hauska pedagoginen tapa lähestyä historiaa. Aikamatkalle osallistuvat lapset ja nuoret pääsevät kokeilemaan millaista oli paistaa leipää, kirmuta voita tai pestä pyykkiä aikana, jolloin kotona ei ollut sähköä tai juoksevaa vettä. Askareiden lomassa lasten kanssa keskustellaan entisajan elämästä. Ryhmälle tai luokalle tarkoitettun aikamatkan voi varata museopedagogin kautta.



Museopedagogiikka – lapset ja ikäihmiset keskipisteessä

Raaseporin museo on toteuttanut kaupungin kulttuurikasvatussuunnitelmaa onnistuneesti vuoden 2024 aikana. Talvella noin 320 oppilasta ja opettajaa vieraili meillä oppimassa lisää Helene Schjerfbeckistä. Keväällä pääsimme myös kahden vuoden tauon jälkeen jälleen tarjoamaan Aikamatkoja, joihin osallistuneet lähes 100 oppilasta ja opettajaa antoivat hyvää palautetta. Ikäihmisiä aktivoitiin museolta lainattavien muistelumatkalaukkujen avulla. Vanhat laukut - kapsäkit - sisältävät muistorikkaita esineitä eri teemoista eri vuosikymmeniltä, joita voi itse tutkia ja kokeilla. Näin mahdollistamme muistia virkistävän toiminnan myös heille, jotka eivät pääse itse museoon.

Emma Kullberg, museopedagogi





Helene Schjerfbeckin syntymäpäivä

Helene Schjerfbeckin syntymäpäivää ja kuvataiteen päivää juhlittiin 10.7 Raaseporin museon viereisellä museopihalla osana valtakunnallista Suuri Maalaustapahtuma -teemapäivää. Perheystävällinen tapahtuma alkoi laulaja **Agneta Falckin** ja pianisti **Magnus Ljungqvistin** musiikkiesityksellä, jossa kuultiin klassisia sävelmiä 1920-luvulta nykypäivään.

Raaseporin museossa järjestettiin opastuksia Helene Schjerfbeckin elämä ja taide -näyttelyssä, jossa **Anne Ingman** esitti itse taiteilijaa. Tapahtuma järjestettiin yhteistyössä **Tammisaaren Schjerfbeck-seuran**, **Tammisaaren taideyhdistyksen**, **Café Schjerfbeckin**, **Galleri Elverketin**, Raaseporin museon, Chappen ja **Raaseporin kaupungin kulttuuripalveluiden** kanssa.

Antiikin arviointia

Tapahtumassa antiikkiasiantuntijat, kamari-neuvos **Kari-Paavo Kokki**, **Maria Ekman** sekä antiikkikauppiat **Arthur Aminoff** ja **Bernt Morelius** kertoivat antiikkiesineistä ja arvioivat yleisön tuomia vanhoja aarteita. Tapahtuma järjestettiin 3. elokuuta yhteistyössä **Föreningen Gamla Stan i Ekenäs r.f:n** kanssa osana heidän vuosittaista tapahtumaansa **Gamla Stan Lever**.



Société Helsinki jouluisella vierailulla

Joulukuun 14. päivä Porvaristalo Tammisaaresa täyttyi naurusta, vilkkaista keskusteluista ja upeista puvuista, kun Société Helsinki saapui vierailulle. **Société Helsinki – Helsingin Herraswäci ja Hyvät Asuckat ry** on yhteisö, joka on omistautunut historian elävöittämiselle ja on ihastuttanut yleisöä useissa Etelä-Suomen museoissa. Arvostettu seurue oli paikalla tapahtuman ajan.

Porvaristalon vieressä sijaitsevassa viehättävässä Blombergin talossa kävijät pääsivät askartelemaan pieniä olkitöitä. Työpaja oli avoin kaikille ja se sisältyi pääsylipun hintaan.



Kokoelma- työ

Nykydokumentointi

Länsi-Uudenmaan museossa on jo pitkään toteutettu nykyajan dokumentointia. Tarkoituksena on tallentaa ja säilyttää sekä aineellista että aineetonta kulttuuriperintöä, ja museon amanuenssit pyrkivät jatkuvasti valokuvaamaan Raaseporin ja sen ympäristön tapahtumia – olipa kyseessä purku- tai uudisrakentaminen, Tammisaaren markkinat tai tavallinen päivä Bromarvissa.

Kuvien avulla voimme tulevaisuudessa vastata kysymyksiin siitä, miltä alue on näyttänyt, milloin muutoksia on tapahtunut ja millaista täällä on ollut asua ja elää. Vuonna 2024 dokumentoinnin keskiössä ovat olleet muun muassa sähköistetty rautatie ja junaliikenteen uudelleenkäynnistyminen Karjaan ja Hangon välillä.



Zingolla Rosenqvist, vs.valokuva-amanuenssi



Vuoden aikana Länsi-Uudenmaan museo on tehnyt yhteistyötä Norjan kansallisen valokuvamuseon, Preus-museon, kanssa norjalaisen valokuvaajan Marie Höeghin tutkimiseksi. Höegh toimi Tammisaarella 1800- ja 1900-lukujen taitteessa. Digitoituja valokuvia on toimitettu Preus-museolle, mikä on auttanut täydentämään kuvaa tämän merkittävän ja uudistushenkisen valokuvaajan elämäntyöstä.

Fager- kokoelma

Fagerin perheen lasinegatiivikokoelmaa, joka digitoitiin vuonna 2023 opetus- ja kulttuuriministeriön rahoittamassa hankkeessa, on vuoden aikana täydennetty lisätiedoilla ja julkaistu valtakunnallisessa hakupalvelussa Finna.fi.

Kokoelmaan kuuluu yli 800 kuvaa Tammisaaresta ja sen ympäristöstä, ja sen välitön ja arkinen ilmaisutapa on saanut yleisöltä positiivisen vastaanoton sekä huomiota valtakunnallisessa mediassa. Tämä on Länsi-Uudenmaan museon ensimmäinen kokoelma Finna.fi-palvelussa. Museon kokoelmien saatavuuden parantaminen jatkuu osana museon normaalia kokoelmatyötä.



Rantakivillä
Tammisaaren
saaristossa.



1. Ruth ja Eina Fager
seisovat kirjojen päällä.

2. Hortensioita puutar-
hassa Tammisaaresta.

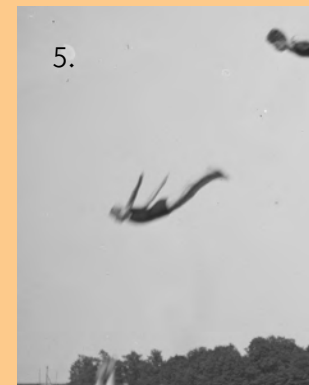
3. Heinäkuljetus
Mörnsfjärdenin jäällä.



4. Johannes Sundwall
ja kaksi muuta herraa.

5. Uimahyppy Tammi-
saaren kylpylaitoksella.

6. Miesryhmä kruunun-
makasiinin edustalla.



Haluatko selata kuvia?

Tutustu niihin **Finna.fi-palvelussa!** Kuvat ovat vapaasti käytettävissä, kunhan mainitset meidät lähteenä (myös kaupalliseen käyttöön!) CC BY 4.0 -lisenssin ehtojen mukaisesti.

Alueellinen työ ja kulttuuri- ympäristö

Vuodesta 1984 lähtien Tammisaaren museo on toiminut Länsi-Uudenmaan maakuntamuseona. Kun uusi museolaki astui voimaan vuonna 2020, opetus- ja kulttuuriministeriö nimesi Länsi-Uudenmaan museon alueelliseksi vastuumuseoksi Länsi-Uudellemaalle.

Museon maantieteellinen vastuualue kattaa kahdeksan kuntaa ja kaupunkia: **Raaseporin, Hangon, Vihdin, Karkkilan, Kirkkonummen, Lohjan, Siuntion** ja **Inkoon**. Museolain (314/2019) mukaisesti Länsi-Uudenmaan museo toimii kulttuuriperinnön asiantuntijana, edistää alueen museotoimintaa sekä toimii asiantuntijana kulttuuriympäristöön liittyvissä kysymyksissä, erityisesti rakennetun ympäristön ja arkeologisen kulttuuriperinnön osalta.





Rakennusinventoija, museon projektitutkija Janika Brüggmann, työssään Tammisaaren saaristossa elokuussa 2024.

Avoimet ovet kokoelma-keskus Leirassa

Lauantaina 7.9.2024 Länsi-Uudenmaan ammatillisesti hoidetut museot – **Hangon museo**, Länsi-Uudenmaan (Raaseporin) museo, **Fiskarsin museo** ja **Lohjan museo** – tarjosivat kävijöille ainutlaatuisen mahdollisuuden tutustua kokoelmiin ja oppia lisää esinekonservoinnin kiehtovasta maailmasta.

Päivän aikana vierailijat pääsivät osallistumaan opastetuille kierroksille, joissa museohenkilökunta kertoi, miten historiallisia ja kulttuurisia aarteita suojellaan ja säilytetään tuleville sukupolville. Lisäksi konservointiasiantuntijat esittelivät, miten tekstiilejä, taideteoksia ja huonekaluja restauroidaan ja ylläpidetään.

Yhteistyötä ja koulutuksia

Kevättalvella 2024 järjestettiin Kokoelmakeskus Leirassa yhteistyössä **Finlands svenska hembygdsförbundin** kanssa koulutustilaisuus siitä, kuinka paikallismuseot voivat laatia kokoelmapolitiikan. Tilaisuus oli osa kotiseutuliiton museokoulutushanketta, ja asiantuntijaluennointisijana toimi Länsi-Uudenmaan museon alueellisen toiminnan tutkija.

Uudenmaan museopäivä järjestettiin vuonna 2024 Porvoossa. Tapahtuma kiertää vuosittain Itä-Uudenmaan, Keski-Uudenmaan ja Länsi-Uudenmaan välillä. Vuoden 2024 Uudenmaan koulutusten ja teemojen suunnittelu toteutettiin tiiviissä yhteistyössä alueellisen toiminnan tutkijoiden kanssa **Porvoon museosta**, Itä-Uudenmaan alueellisesta vastuumuseosta sekä **Helsingin kaupungin museosta**, Keski-Uudenmaan alueellisesta vastuumuseosta. Yhteistyössä Itä- ja Keski-Uudenmaan kanssa suunniteltiin ja toteutettiin keskustelutilaisuus **Valtakunnallisilla kotiseutupäivillä**, jotka **Suomen Kotiseutuliitto** järjesti Vantaalla 30.8.–1.9.2024. Keskustelutilaisuuden otsikkona oli **Mikroidentiteetit ja paikallisylpeys – Haastava uusmaalaisuus kulttuuriperintönä**. Tilaisuutta vetivät Uudenmaan alueelliset tutkijat, ja kuhunkin paneelikeskusteluun kutsuttiin yksi ei-ammattillisesti hoidettu paikallismuseo kustakin alueesta.

Museon informaatioportaali (MIP)

Vuoden 2023 alussa museo siirtyi uuteen **MIP**-tietokantaan, joka on tarkoitettu rakennetun kulttuuriympäristön inventointiin. Tietokanta oli käyttöönottohetkellä tyhjä, eikä museolla ollut digitoituja inventointitietoja. Opetus- ja kulttuuriministeriön myöntämän avustuksen ansiosta museolle voitiin palkata työntekijä, joka alkoi manuaalisesti tallentaa tietoja järjestelmään.

Vuoden 2024 hankkeessa projektitutkija **Janika Brüggmann** työskenteli 16 rakennusinventoinnin ja 25 rakennushistoriallisen selvityksen parissa. Yhteensä tietokantaan tallennettiin 1 076 kiinteistöä, 1 784 rakennusta ja 25 aluetta, joista 42 on luokiteltu arvoalueiksi. Lisäksi järjestelmään lisättiin 269 suunnittelijaa.

Alueellisen museotoiminnan edistäminen

Toiminta-alueellamme toimimme kulttuuriperinnön asiantuntijoina ja edistämme alueen museoiden välistä yhteistyötä. Teemme yhteistyötä alueen ammatillisesti hoidettujen museoiden kanssa (Hangon museo, Fiskarsin museo, Lohjan museo, **Vihdin museo** ja **Karkkilan ruukkimuseo Senkka**) sekä ohjaamme ja neuvomme noin 30 muuta Länsi-Uudenmaan ei-ammattillista museota.

Suurin osa alueen ei-ammattillisista museoista toimii vapaaehtoisten, useimmiten yhdistysten, voimin. Yhdistyksillä on usein rajalliset resurssit ja vain vähän ammatti-osaamista museokokoelmien säilyttämisestä tai museotoiminnan pyörittämisestä. Länsi-Uudenmaan museo tarjoaa näille museoille ohjausta ja maksutonta neuvontaa. Lisäksi museo valvoo ja ohjaa Museoviraston myöntämien valtionavustusten jakamista paikallismuseoiden hankkeisiin läntisellä Uudellamaalla.

Lepinjärvi kiinnosti kansaa

Mitä Karjaan rautakaudesta pohjimmiltaan tiedetään? Missä karjalaiset asuivat esihistorian aikana ja millaisia merkkejä heistä on säilynyt nykypäiviin? Näihin kysymyksiin tarjosimme vastauksia *Täällä elettiin ennenkin – Lepinjärvi rautakaudella* -seminaarissa lauantaina 2.3.2024 Karjaan Tryckeriteaternissa. Seminaari oli kaksikielinen, maksuton ja avoin kaikille aiheesta kiinnostuneille. Tapahtuma kiinnosti niin mediaa kuin yleisöäkin, kooten teatterisalin täyteen. Osallistujia oli noin 300.

Arkeologiaseminaari veti Tryckeriteaternin täpötäyteen.

Norjassa Bergenin yliopistomuseossa rautakauden arkeologian professorina toimiva **Anna Wessman** kertoi rautakauden hautaustavoista ja Karjaan rautakauden haudoista ja hautausrituaaleista. Tanskassa Lolland-Falsterin museon tutkijana työskentelevä **Satu Koivisto** valotti suomenkielisessä esitelmässään sitä, mitä Bäljarsin asuinpaikan arkeologissa kaivauksissa on havaittu – löydöt viittaavat viljelyyn jo varhaisella rautakaudella. Helsingin yliopiston tohtorikoulutettava **Wesa Perttola** esitteli Karjaan Shellin edustan pelloilla tehdyn maatutkauksen tuloksia.

Wesa Perttola lavalla esittelemässä Karjaan maatutkauksen tuloksia.



Arkeologi Tarja Knuutinen
tallentaa röykkiön
keskipisteen koordinaatit
maastokarttasovellukseen.

Metsänkäytössä oli voimakasta kasvua

Vilkaan puukaupan vuoksi museon antamien metsänkäyttölausuntojen määrä kaksinkertaistui vuonna 2024 (365 kpl) vuoteen 2023 (183 kpl) verrattuna. Metsänkäyttölausunnoissa museo ohjeistaa, miten metsäkuviolla olevien arkeologisten kohteiden kanssa on toimittava, jotta kohteet eivät vaurioidu.

Osa metsänkäyttölausunnoista voidaan antaa käymällä läpi muinaisjäännösrekisterin tiedot, alueen historialliset kartat Kansallisarkistosta, Maanmittauslaitoksen historialliset ilmakuvat ja laserkeilausaineiston visualisoinnin, Museoviraston Ilppari-ilmoituspalveluun tulleet tiedot yksityishenkilöiden tekemistä kohde- tai esinelöydöistä alueelta sekä tarkastelemalla maastokarttaa.

Raaseporin Gamsissa jouduttiin vuodeksi 2024 suunniteltujen hakkuiden vuoksi ensin täydentämään tietoja kohteesta jalkautumalla maastoon. Arkeologit kävivät tarkastamassa kohteen muinaisjäännösalueen rajaamiseksi tarkemmin. Tarkastuskäynnillä otettiin koordinaatit 54 röykkiölle ja latomukselle ja valokuvattiin kohteet. Rautakaudelta peräisin olevat röykkiöt ovat todennäköisiä hautoja.

Lähiympäristöstä löytyi lisäksi kaksi tervahautaa, joita ei ollut alueelta aiemmin tunnettu. Tiedot päivitettiin muinaisjäännösrekisteriin ja sopivat ajolinjat käytiin läpi metsänkäytön suunnittelijan ja urakoitsijan kanssa.

Tanja Ranta, arkeologi



Bromarviin suunnitteilla kalastusmuseo

Yksi paikallismuseoista, joka on saanut Länsi-Uudenmaan museolta neuvontaa vuoden 2024 aikana, on **Bromarf Västra Fiskargille rf:n** omistama kalastusmuseo. Yhdistys omistaa Bromarvin kalastukseen liittyvän kokoelman ja on vuoden 2024 aikana suunnitellut sekä aloittanut näyttelyn toteuttamisen, jonka tavoitteena on paremmin tuoda esiin alueen kalastuksen historiaa.

Museon asiantuntijat vierailivat keväällä 2024 sekä vanhassa tilassa, jossa esinekokoelmaa oli säilytetty, että tilassa, johon uusi näyttely suunniteltiin. Länsi-Uudenmaan museo on tukenut hanketta vuoden aikana tarjoamalla yhdistykselle asiantuntija-apua muun muassa kokoelman läpikäyntiin, luettelointiin ja valokuvaukseen liittyen. Lisäksi on keskusteltu ennaltaehkäisevästä konservoinnista, kokoelmien hoidosta ja säilytyksestä sekä kokoelmapolitiikan laatimisesta museotoiminnalle. Länsi-Uudenmaan museon asiantuntijat ovat opastaneet yhdistyksen vapaaehtoisia ja muita toimijoita näissä asioissa.

Lotta Friberg, tutkija



Lohjan lukion peruskorjaushanke

Läntisellä Uudellamaalla vuoden 2024 ehdottomia onnistumisia korjausrakentamisen saralla oli Lohjan lukion (**Aarne Ervi, 1954**) korjaushankkeen valmistuminen. Tehdyn peruskorjauksen lähtökohtana olivat pitkittyneet sisäilmaongelmat, joita ei ollut korjauksista huolimatta saatu poistettua. Koulurakennukset nähdään liian usein vain opetuskäytön mahdollistajina, ei arvokkaina itsessään.

Moderneja koulurakennuksia on maassamme paljon ja niitä on peruskorjaamisen sijaan liian helppo purkaa, jos niiden arvoa ei nähdä. Korjaustyötä edelsi selvitystyö, jossa arkkitehtuurin tärkeimmät osat selvitettiin ja arvotettiin. Rakennushistorian selvityksessä todettiin, että ulkokuoren raskaampien remonttien ja lisärakentamisen vuoksi rakennuksen rakennushistorialliset arvot ovat pääosin sisätilojen säilyneissä alkuperäisissä tilajärjestelyissä sekä täydentävissä rakennusosissa ja käytetyissä materiaaleissa. Arvokaimmat sisätilat ovat avaria näkymiä avaavat aulatilat ja niihin liittyvät kolmen kerroksen lävistävät portaikot tasanneosineen sekä juhlasali. Niiden säilyminen otettiin korjaustyön ohjenuoraksi.

Museon rooli ja tehtävät hankkeen aikana olivat moninaiset. Museo pyrki olemaan neuvova, mistä

kertoo jatkunut kirjeenvaihto pääsuunnittelijan kanssa aina kun kysyttävää ilmeni. Meidän täytyy osata ja jakaa korjata ja ylläpitää 1900-luvun rakennuksia. Niistä on kyettävä myös valitsemaan erityiset suojelukohteet. Rakennussuojelu tai kulttuurihistoriallinen arvo ei ole este korjaamiselle tai muutoksille, vaan asia joka on otettava korjaamisessa huomioon. Korjauskysymyksissä kannattaa museo ottaa mukaan keskusteluun, sillä se on ilmainen ja puolueeton neuvonantaja.

Olli Hakli,
korjausrakentamisen asiantuntija



”Yhteistyö museon kanssa kokonaisuudessaan on ollut ratkaisevan tärkeää. Museon mukana olo on ollut merkittävää aiemmissäkin remonteissa ja esimerkiksi vanhan liikuntasalin yhteydessä tehtävät ratkaisut erinomaisia.”

Asiakaspalvelu, viestintä ja markkinointi



Suosittuja opastuksia ja hyvää asiakaspalautetta

Museoavustajamme vetivät vuoden aikana yhteensä 376 opastettua kierrosta ja niihin osallistui kaikkiaan 5 383 ihmistä. Määrä on merkittävä. Voimme olla erityisen tyytyväisiä siitä, että jokainen opasvarauksemme toteutui eli yhtään opastusta ei vuoden aikana jouduttu perumaan! Asiakkaat ovat olleet tyytyväisiä palveluihimme ja kohtaamiseen henkilökunnan kanssa, mikä näkyy korkeana asiakastyytyväisyytenä. Olemme myös lisänneet opastustarjontaamme. Kahvilan puolella teimme parannusta valikoimaan, mistä olemme saaneet kiitosta ja joka on näkynyt myös myyntiluvuissa. Kahvilan myyntikate nousikin edellisvuodesta 13 %. Knoppitietona kerrottakoon että museokaupan ja kahvilan vuoden viisi myydyintä tuotetta olivat postikortit (2 250 kpl), suodatinkahvi (1 727 kpl), Chappé-vesi (443 kpl), cappuccino (343 kpl) sekä muffinit (276 kpl).

Hilkka Kandelin, vs. asiakaspalveluvastaava

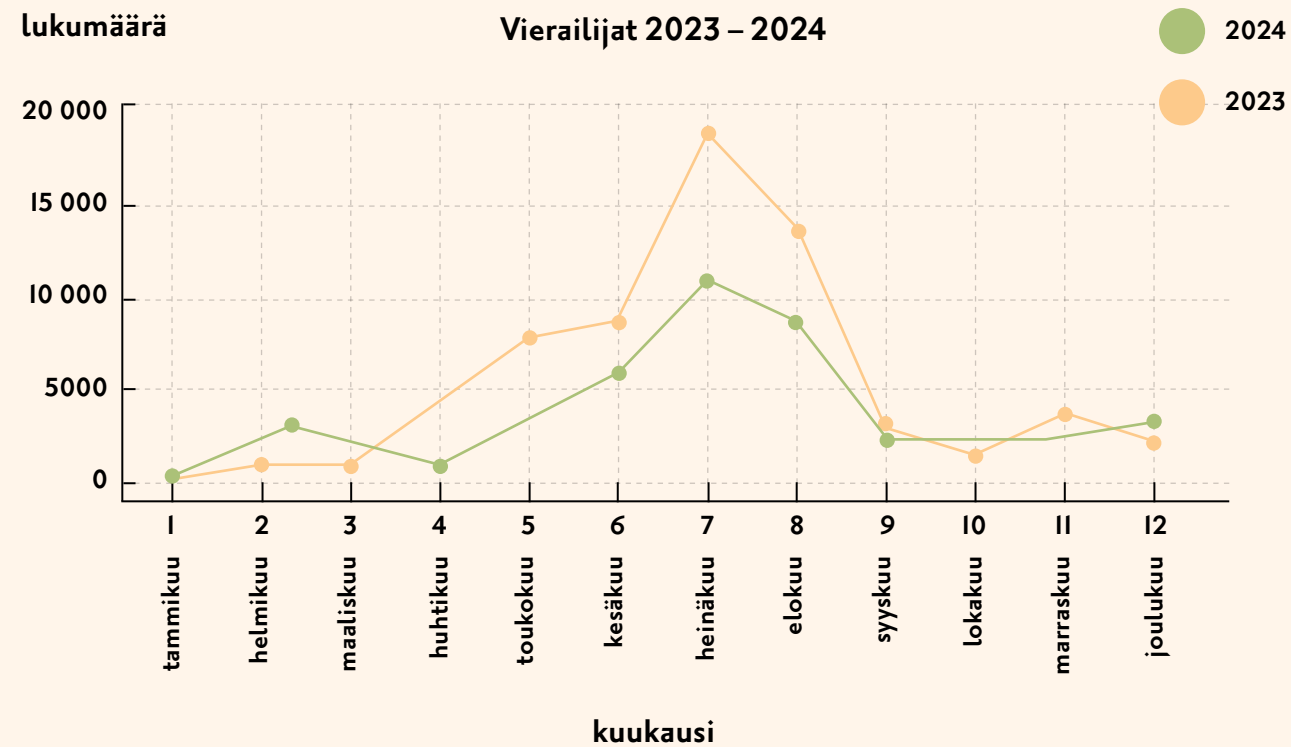


Vuosikellosta on kehittynyt organisaation toiminnan ja viestinnän keskeinen rakenne, mikä mahdollistaa selkeäm-
män ja strategisemman suunnittelun. Vierailijakokemuksen parantamiseksi toteutetaan tutkimuksia sekä reaali-
ajassa että neljännesvuosittain, keskittyen tyytyväisyyteen, tunnettuuteen ja imagoon.

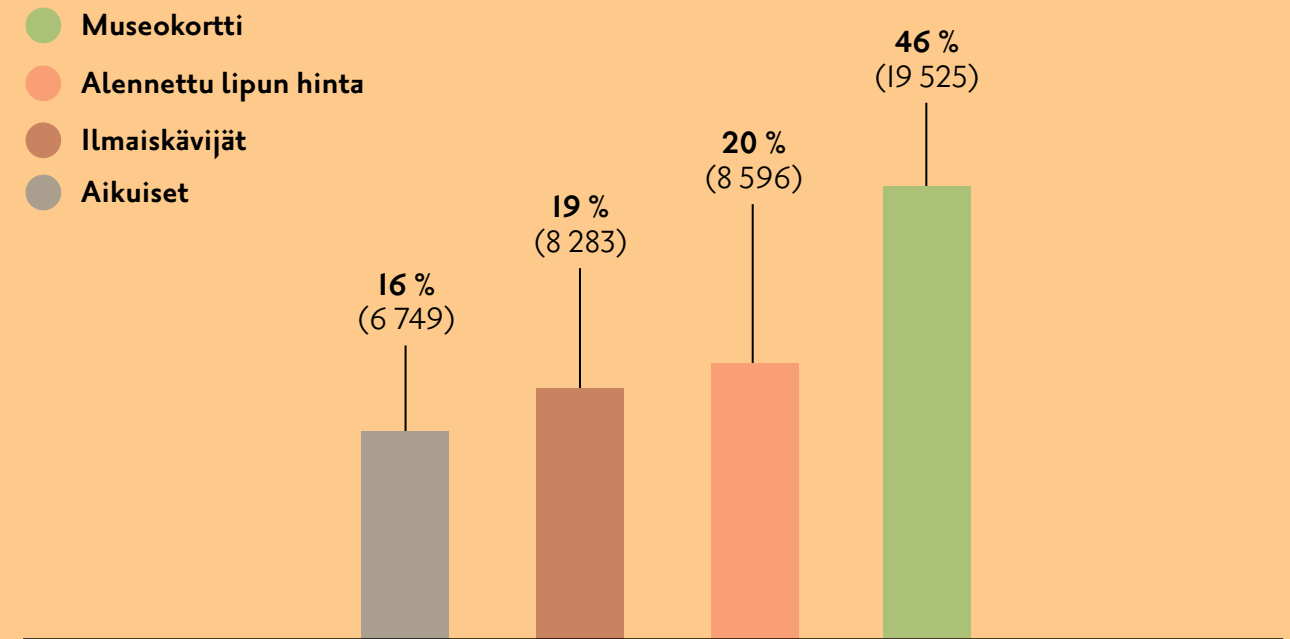
Pilottikokeiluna käynnistetty, Helsingistä Chappeen ja takaisin kulkeva suora bussiyhteys on osoittautunut
onnistuneeksi ja kehittynyt myyväksi palveluksi. Vuonna 2024 on tuotteistettu uusia opastuksia, jotka keskittyvät
erityisesti Albert de la Chapellen hopeakokoelmaan ja Chappen arkkitehtuuriin. Sosiaalisen median sisältötyötä
on tehostettu uuden suunnittelukalenterin avulla, ja tavoitteena on kasvattaa seuraajakuntaa sekä organisesti
että kohdennetun markkinoinnin avulla.

Chappe jatkaa profilinsa kehittämistä laajentamalla museokaupan tuotevalikoimaa. Uutuuksiin kuuluvat lo-
golla varustetut vaatteet, kuten t-paidat, hupparit ja sukat, sekä silkkihuivit ja näyttelyihin liittyvät tuotteet.

Janeta Asplund, markkinointipäällikkö



Kävijöiden jakauma asiakasryhmittäin



		Q1/2024	Q2/2024	Q3/2024	Q4/2024
Vuosittainen kävijätavoite	50 000	6 671	16 255	36 114	43 381
Asiakastyytyväisyys museoissa	Yli 60%	66,9%	66,9%	70,2%	75%
Chappen tunnettuus Uudellamaalla	30%	29%	31%	35%	30%

VÄSTRA NYLANDS MUSEUM LÄNSI-UUDENMAAN MUSEO

Kuvalähteet

Adam Sundell, s. 5, 11, 15, 39, 53, 58

Ahmed Alalousi, s. 4, 14-15, 17, 22

Isabella Törner, s. 26, 28, 41

Johan Ljungqvist, s. 10, 34, 35, 57

Juhani Ranta, s. 50-51

Lassi Patokorpi, s. 31, 32, 33, 43, 53, 54, 57

Linus Westerlund, s. 32, 34, 35, 36-37

Mia Juva, s. 40

Niclas Warius, s. 24, 25

Olli Hakli, s. 55

Tanja Ranta, s. 7, 47, 52

Tarja Seppälä, s. 41

Tellervo Saukoniemi, s. 48

Tina Fokin, s. 40

Tuomas Uusheimo, s. 9, 10

Zingoalla Rosenqvist, s. 43

Graafikko

Janne Kokkonen

