

20



VÄSTRA NYLANDS MUSEUM

24



# 43381

utställningsbesökare



# 597

sakkunnigutlåtanden

# 4507

byggnaders uppgifter  
i kulturmiljödata-basen

# 10

utställningar

# 376

guidade turer

Sommarens

# 16:e

mest populära Museikortsdestination

# NPS

Kundnöjdhet

# 75



# 26

årsverk

# 859

digitaliserade fotografier  
publicerade på nätet



# 5094

Instagram-följare



# Inledning

De senaste åren har varit fyllda med stora förändringar. År 2020 fick museet status som regionalt ansvarsmuseum, vilket förde med sig nya uppgifter. Våren 2023 öppnade Chappe – konstens hus vid havet, som tillförde högklassig ny kompetens, både inom konstmuseiverksamhet samt inom kommunikation och marknadsföring.

År 2024 firade Chappe sitt första hela verksamhetsår. På sommaren presenterades en utställning kuraterad i samarbete med stiftelsen Pro Artibus och på hösten visades Albert de la Chapelles och Clara Bloomfield de la Chapelles samlingar – med lekfulla resultat. Höstens höjdpunkt var Konstmuseidagarna i Ekenäs, som arrangerades tillsammans med Museiförbundet.

Vid Raseborgs museum inledde den första intendenten i museets historia sitt arbete och Borgargårdens dörrar öppnades igen efter en lång paus.

På Forngården presenterades kulturhistorien kring krukväxter, och under sommaren arrangerades flera evenemang. Kundnöjdheten på Chappe och Raseborgs museum har varit verkligen i världsklass – ett stort tack till hela personalen!

På våren arrangerade vi i Karis ett publikseminarium med temat arkeologi. Det blev en stor succé. TryckeriTeatern fylldes till sista plats. Digitaliseringsarbetet har framskridit väl, och vi har gjort fina insatser inom byggnadsvården. Under året har våra sakkunniga behandlat en rekordstor mängd utlåtan-deförfrågningar inom arkeologi.

Jag kan bara säga att jag är oerhört glad, för året har varit fyllt av framgångar. Hela museet har samarbetat och gett sitt bästa – och resultaten talar för sig själva. Härifrån är det bra att ta steget in i ett nytt år!

**Lassi Patokorpi**  
Museichef





# Innehåll

**8**

Chappe

**30**

Raseborgs museum

**46**

Regional verksamhet och kulturmiljö

**56**

Kundservice, kommunikation och marknadsföring





# CHAPPE

Konstens hus vid havet  
Taiteentalo meren äärellä  
Art house by the sea







Chappe

**Chappe – konstens hus vid havet** öppnades år 2023. Museet fokuserar på nordisk nutidskonst och konst från Östersjöområdet. Museet upprätthålls med hjälp av Albert de la Chapelles Konststiftelse och samarbetar med både inhemska och internationella konstnärer. Museibyggnaden, planerad av JKMM Arkitektidit, ligger intill Raseborgs museum och Galleri Elverket, som tillsammans bildar Ekenäs kulturkvarteret. År 2024 var Chappes första hela verksamhetsår.

Chappe har snabbt etablerat sig som en viktig kulturdestination. Museets grundare, professor Albert de la Chapelle (1933–2020), ville skapa ett konst- och kulturcentrum i sin hemstad där lokal förankring möter samtidskonst på internationell nivå. Arkitektoniskt smälter Chappe harmoniskt in i Ekenäs historiska miljö och erbjuder utställningar med fokus på nordisk och Östersjöområdets samtidskonst samt modern konst.

Under sitt första verksamhetsår lockade Chappe över **60 000** besökare och fick snabbt stor uppmärksamhet, bland annat genom att vinna priset för **Årets turisminnovation**. Museets inverkan har också varit betydande för det lokala näringslivet genom att öka antalet besökare till områdets restauranger och butiker. Chappe har bidragit till att stärka Raseborgs attraktionskraft som kulturstad och lockat både konstproffs och turister att ta del av regionens rika kulturutbud.

Läs Pias artikel om Chappe i sin helhet i [Museo-tidningen via länken](#).

**Pia Hovi**, intendent

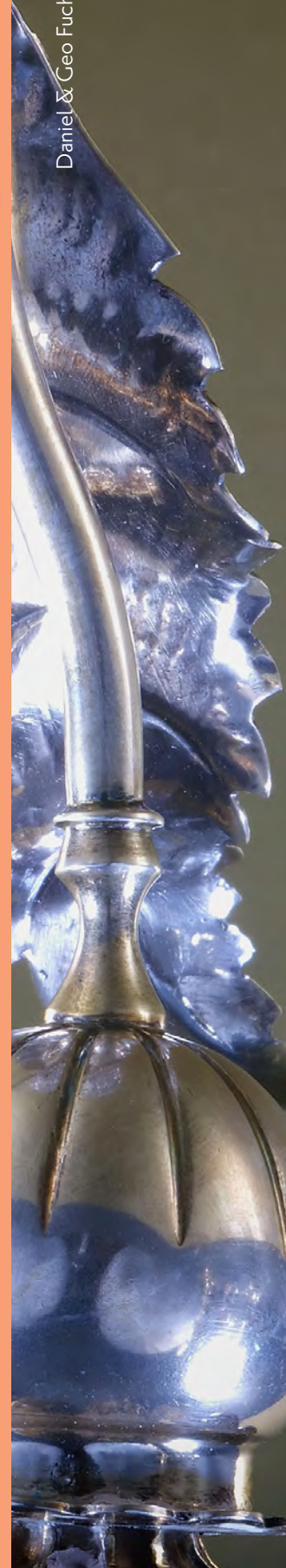




# Utställningar

Chappe

Daniel & Geo Fuchs – Wunderkammer - Silber Visions



Chappe





# Det lyssnande ögat

Kuunteleva silmä - The Listening Eye  
24.5.-15.9.2025

Utställningen **Det lyssnande ögat** presenterade ett mångsidigt urval verk ur samlingarna hos Finlands konststiftelser och spred sig över Ekenäs kulturkvarter; Chappe och Galleri Elverket. Utställningskonceptet utgick från Juhana Blomstedts målning *Det lyssnande ögat* (1982), som ingår i Fortums konststiftelses samling och var en del av en större serie konstverk som presenterades på den välkända Venedigbiennalen.

I Chappe visades verk som behandlade natur, landskap och yttre observationer, medan Galleri Elverket lyfte fram inre visioner och fantasifulla föreställningar. Utställningen byggde på åtta teman: motsvarigheter, inre syner, naturfenomen, materialkänsla, sambandet mellan musik och det visuella, minnen och föreställningar, människobilder samt temporalitet. I samband med utställningen producerades en utställningsbroschyr.



## FINLÄNDSKA KONSTSTIFTELSE

Utställningen genomfördes i samarbete med Stiftelsen Pro Artibus och medlemmarna i Föreningen för Finlands konststiftelser, vilka inkluderade Alfred Kordelins stiftelse, Fortums konststiftelse, Föreningen Konstsamfundet, Gösta Serlachius konststiftelse, Lönnströms konstmuseum, Nordeas konststiftelse, OP-gruppens konststiftelse, Signe och Ane Gyllenbergs stiftelse, UPM-Kymmenes kulturstiftelse samt Åbo Akademis stiftelse.

Kuratorer: **Juha-Heikki Tihinen** (Pro Artibus) & **Pia Hovi**



Linda Nylund, Museibiträde



I Det lyssnande ögat prövades för första gången diskussionsguidningar i Chappe, med målet att skapa ett mer avslappnat möte mellan besökare och guide. Många frågor handlade om museet, byggnaden, staden eller Albert de la Chapelle. Cirka en tredjedel av samtalen ledde till djupare diskussioner om konst, vilket visade sig vara särskilt givande. Besökarna delade sina egna syner och uppfattningar, vilket gjorde upplevelsen givande för båda parter. Diskussionsguidningen krävde en viss sorts sakkunnighet i sociala situationer, improvisationsförmåga och förmåga att läsa av människor. För vissa var konceptet nytt, medan andra föredrog traditionell guidning. Diskussionsguiden var lättillgänglig för de som inte ville delta i en allmän guidning.

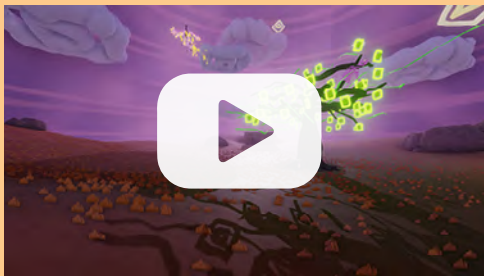


# Making Art In My Dreams

Leena Jääskeläinen & Juhani Linnovaara  
24.5.–15.9.2024

*Making Art In My Dreams* -utställningen fortsatt Studio Visit Chappe -serien, där Chappe bjuder in samtida konstnärer att undersöka Albert de la Chapelles konstsamling ur olika perspektiv. Genom att undersöka det gamla skapas det nya. Konstnär Leena Jääskeläinens dokumentära verk i virtuell verklighet (VR) *Making Art in My Dreams* innehåller olika konstverk, bland annat en skulptur av Arina Baranova, en dikt av Dorina Owind och musik komponerad av Susanna Viljanmaa. VR-verket kommenterar Juhani Linnovaaras målning *Espanjalainen maisema*, som ingår i Albert de la Chapelles konstsamling. I utställningen visades även verk av Linnovaaras konst som tillhör Albert de la Chapelle och Clara D. Bloomfield de la Chapelles privata samling. Museiverket beviljade statsunderstöd till förverkligandet av utställningen.

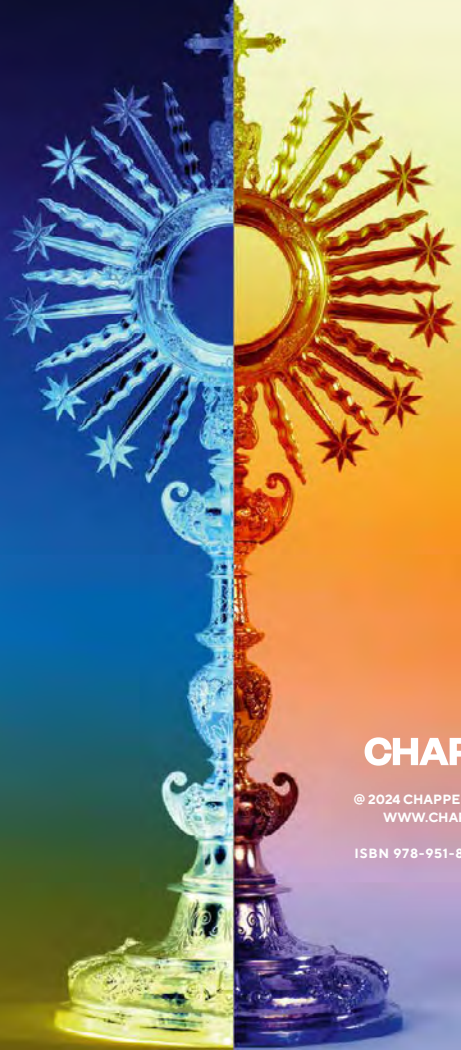
**Kurator:** Pia Hovi



Se på **#StudioVisitChappe** -dokumentärfilmen om hur verket skapades.







**CHAPPE**

© 2024 CHAPPE, FINLAND  
WWW.CHAPPE.FI

ISBN 978-951-8953-20-6



**DANIEL  
&GEO  
FUCHS  
WUNDER  
KAMMER  
SILVER  
VISIONS**

**CHAPPE**



# Wunder- kammer: Silver Visions



**Daniel & Geo Fuchs**

19.10.2024-30.3.2025

Daniel & Geo Fuchs har genomfört konstnärliga projekt med flera museisamlingar och arkiv, och har samtidigt skapat sitt eget arkiv eller samling. Konstnärligt samlingsarbete har blivit en del av deras konstnärliga karriär. Att dokumentera Albert de la Chapelles och Clara Bloomfield de la Chapelles samlingar fortsätter Daniel & Geo Fuchss konstnärliga projekt med samlingar. I samband med utställningen publicerades även en katalog.

Kurator: **Pia Hovi**



**CHAPPE**

© 2024 CHAPPE, FINLAND  
WWW.CHAPPE.FI

ISBN 978-951-8953-20-6



**DANIEL  
&GEO  
FUCHS  
WUNDER  
KAMMER  
SILVER  
VISIONS**

**CHAPPE**





# Nature & Destruction

Daniel & Geo Fuchs  
19.10.2024-30.3.2025

Utställningen baserar sig på ett fotoprojekt som konstnärsparet har genomfört under sina resor runt om i världen, också i Norden, sedan 2007. Chappes utställning bestod av mycket detaljerade landskaps-panorama och närbilder som tagits med hjälp av en kamera utvecklad av NASA och Google för att fotografera planeten Mars. Bilderna visar naturens skönhet och känslighet, men också dess destruktiva kraft samt den förstörelse som människan orsakar naturen, vilket är ursprunget till fotoserien namn. Daniel & Geo Fuchs (1966 / 1969) har arbetat tillsammans sedan mitten av 1990-talet. Konstnärsparet har blivit känt för sina konceptuella fotoserier. Deras verk har visats på många internationella utställningar och finns i både offentliga och privata samlingar.

Kurator: Pia Hovi







**Chappe** bjöd in konstnärerna Daniel & Geo Fuchs i augusti 2023 till Ekenäs för att fotografera Albert de la Chapelle och Clara Bloomfield de la Chapelles leksakssamling, som består av figurer, dockor och mjukisleksaker.

# Welcome to the Toy Box of Albert & Clara

**Daniel & Geo Fuchs**  
19.10.2024-30.3.2025

Förutom konst och antikt silver samlade Albert och Clara också populärkulturella figurer. Alberts favorit var Farbror Joakim, och i samlingen finns många olika versioner från olika tidsperioder. På ett lekfullt sätt kan man säga att Farbror Joakim var Alberts alter ego. Alberts och Claras gemensamma favoritfigurer var Muppet-figurerna Kermit och Miss Piggy.

Kurator: **Pia Hovi**



# Barock

9.5.2024-7.9.2025

## Albert de la Chapelles silver- samling



**Barock – Albert de la Chapelles silversamling** -utställningen presenterar läkaren och genetiker Albert de la Chapelles äldsta silverföremål, som huvudsakligen härstammar från 1600-talet. Den omfattande samlingen, som består av hundratals föremål, innehåller både historiskt värdefulla objekt och föremål som Albert samlat med glimten i ögat. En del av denna kulturhistoriskt betydelsefulla samling visades för första gången för allmänheten på Chappe hösten 2024, och urvalet kommer att variera mellan olika utställningsturer.

Sakkunniga: **Kari-Paavo Kokki** & **Arthur Aminoff**







# Publikarbete

**20.1.**

Derek Fewsters föreläsning om fornnordiska myter

**14.2.**

Naturfibrer i konst och design, i samarbete med Yrkehögskolan Novia

**17.4.**

Chappe I-årsdag

**23.5.**

Konstnärsträff med Harrie Liveart

**2.8.**

Kuratorrunda med Juha-Heikki Tihinen

**3.8.**

Ekenäs Sommarkonserters uppträdande i Chappe

**17.8.**

Kurator- och konstnärsträff med Pia Hovi och Leena Jääskeläinen

**19.10.**

Kurator- och konstnärsträff med Pia Hovi och Daniel & Geo Fuchs

**9.11.**

Stilleben fotoworkshop med fotograf Chris Alfthan

**16.11.**

Kuratorträff med Kari-Paavo Kokki och Arthur Aminoff



”Programmet under den första dagen var verkligen inspirerande och gav många tankar för mitt eget arbete. Och besöket på Chappe var fantastiskt.”

**M** Suomen museoliitto  
Finlands museiförbund  
Finnish Museums Association

## Konstmuseidagarna

30.-31.10.2024

**Museiförbundet** arrangerade de årliga Konstmuseidagarna i Ekenäs i samarbete med Chappe. Evenemanget fokuserade på konstmuseernas roll i samhället samt deras regionala attraktionskraft.

Det årliga evenemanget, som organiseras av Museiförbundets utbildningstjänster, erbjöd finländska museiproffs nya perspektiv och fördjupade förståelsen för konstmuseernas möjligheter i en föränderlig värld. Programmet behandlade bland annat samhällelig påverkning, varumärkesarbete, tillgänglighet samt muse-

ernas betydelse för kulturens och samhällets utveckling.

Onsdagens diskussioner fördjupade sig i Chappes verksamhet och museernas påverkan som en regional attraktionsfaktor, medan torsdagen ägnades åt aktuella trender samt betydelsen av hållbarhet och jämlikhet.

Bland talarna fanns sakkunniga inom museibranschen, städers och stiftelsers representanter, samt museidirektörer från olika delar av Finland. Mer än 50 museiprofessionella deltog i Konstmuseidagarna.



# rm

RASEBORGS MUSEUM  
RAASEPORIN MUSEO

Raseborgs museum är stadens kulturhistoriska museum, beläget på Gustav Wasas gata i Ekenäs. Det grundades av Ekenäs stad år 1906. Museet omfattar de historiska byggnaderna Borgargården, Blombergs hus och Lindbladskas huset samt den huvudsakliga museibygnaden, den så kallade Museihallen, som uppfördes år 1964 och utvidgades i början av 2000-talet. Därtill hör Forngårdens museum i Snappertuna till Raseborgs museums verksamhet. Raseborgs museum bevarar och förmedlar ortens historia och har omfattande samlingar relaterade till den.





## Helene Schjerfbeck- utställningen förnyas

I samband med ventilationsreoveringen som genomförs i Raseborgs museums fastighet påbörjades planeringen av förnyelsen av Helene Schjerfbeck-utställningen. Utställningen kommer att lyfta fram konstnärens liv i Ekenäs ur ett kulturhistoriskt perspektiv och placeras på museets gatuplan, vilket avsevärt förbättrar dess tillgänglighet. I fortsättningen ska museets källarutrymmen användas för temautställningar.



## Jul i Borgargården

30. november – 31. december förvandlades Borgargården till en julig vinterdröm, med nostalgiska julkort, vackra julblommor och härliga julsmaker. Besökare bjöds på att uppleva julstämning från slutet av 1800-talet i Borgargårdens historiska miljö.

Öppningsdagens program innehöll bland annat en arbetsvisning av smeden **Carl-Gustav Ekholm**, glögg- och pepparkaksförsäljning, julpysselworkshop för barn samt guidade turer.

## Forngården blommar

På Forngården i Snappertuna visades under sommaren utställningen *Forngården blommar*. Krukväxter har blivit en allt viktigare del av vår heminredning, men de är också en kär och avkopplande hobby för många människor. Växter skapar mysiga gröna oaser i hemmen och förbättrar även rumsluft. Med den här lilla utställningen ville vi fästa uppmärksamhet vid krukväxternas långa historia och uppmuntra till att vårda gamla traditionella arter som en del av helhetsutseendet på gamla hus och trädgårdar. I samband med utställningen gjordes en liten publikation.

Mia Juva, intendent



Raseborgs museum





Den vardagsrumsliknande atmosfären mitt i museimiljön uppskattas av besökarna.

# Lounge

## Stadsbornas eget vardagsrum i hjärtat av Ekenäs.

Under åren 2023–2024 byggdes en avgiftsfri lounge i Raseborgs museum, där besökare kan koppla av, njuta av en kopp kaffe, arbeta på distans och ta del av de växlande regionala utställningsmodulerna. Utställningsverksamheten, som inleddes hösten 2023, behandlar bland annat arkeologiska ämnen och historiska händelser, och utställningsmodulerna ambulerar även i biblioteken och museerna i Västnyland. Loungen fungerar som en mötesplats där man kan arrangera mindre evenemang, och i anslutning till den finns också det förnyade museicaféet. Projektet är en del av ett initiativ finansierat av Museiverket, vars syfte är att väcka intresse för historia med låg tröskel, och det är kopplat till en större renovering av museets

## Utforska museets lounge online

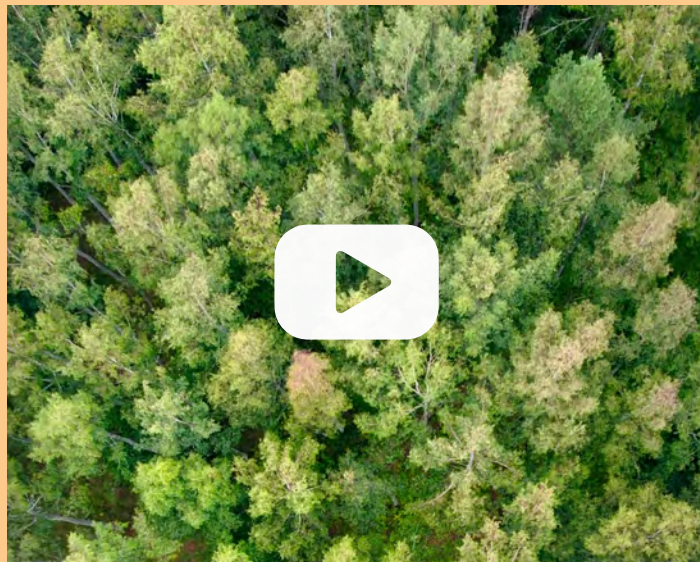
<https://raseborgsmuseum.fi/utställningar/museilounge/>





# Moduler

Producent Kim Svennblad planerade och förverkligade sex olika utställningsmoduler inom lounge-projektets ramar. Bland dem finns moduler som presenterar Gäddtarmen i Hangö, restaurering av Billnäs Gård i Raseborg, Högfors masugn och traditionsenlig produktion av kol. Dokumentärvideorna producerade för dessa moduler finns också tillgängliga på Raseborgs museums webbplats. Projektet fick finansiering från Museiverkets projektbidrag för innovativa projekt. Även Familjen Fagers fotografier presenterades som en egen modul och lockade besökare att utforska samlingen mer ingående i Finna.fi -tjänsten. På våren förverkligades även en miniatyurutställning i museets lounge som presenterade verk av skulptören **Martti Peitso** (1924–1994) från Ekenäs. 10 skulpturer ur museets samlingar fanns utställda.



Vad i världen gjorde man för 200 år sen med ett drygt nio meter djupt schakt mitt i skogen i Högfors? Titta på videon som hör till Högfors-modulen.



De informativa modulerna berättar om den lokala historien och guidar besökarna att utforska ämnena närmare på nätet.





# Publikarbete

På museets gårdsområde finns ett litet rött hus som kallas **Blombergs hus**. Huset är inrett i 1800-tals stil, och denna tidsperiod passar utmärkt för tidsresor. Tidsresan är ett roligt och pedagogiskt koncept där barn och unga lär sig historia genom att resa tillbaka i tiden och uppleva hur livet var då. Barn och unga får delta i alla aktiviteter, och medan de utför tidstypiska uppgifter diskuteras hur livet var under den tiden. En tidsresa för en grupp eller klass kan bokas via museipedagogen.



## Museipedagogik – barn och äldre i fokus

På Raseborgs Museum har vi lyckats väldigt bra med vår del av stadens plan för kulturfostran under 2024. På vintern besökte cirka 320 elever och lärare oss och lärde sig mera om Helene Schjerfbeck. Vi fick även på våren igång tidsresor igen efter två års paus. De nästan 100 eleverna och lärarna som var med och reste i tiden var väldigt glada efter besöket. Även de äldre har blivit aktiverade genom kappsäcksresor, det vill säga vi lånar ut kappsäckar fyllda med äldre föremål i olika teman som de får använda och testa. Detta för att kunna erbjuda minnesstimulerande verksamhet även för dem som inte kan ta sig till museet.

**Emma Kullberg**, museopedagog







# Helene Schjerfbeck's födelsedag

**Helene Schjerfbeck's** födelsedag och Bildkonstens dag firades den 10.7.2024 vid museigården intill Raseborgs museum som en familjevänlig del av det nationella Stora målarenemanget. Dagen inleddes med en musikuppvisning av sångaren **Agneta Falck** och pianisten **Magnus Ljungqvist**, som framförde klassiska melodier från 1920-talet fram till idag. På Raseborgs Museum erbjöds guidningar i utställningen Helene Schjerfbeck's liv och konst, där **Anne Ingman** gestaltade konstnären. Evenemanget arrangerades i samarbete mellan **Schjerfbeck-sällskapet i Ekenäs**, **Ekenäs konstförening**, **Café Schjerfbeck**, **Galleri Elverket**, Raseborgs museum, Chappe och **Raseborgs stads kulturtjänster**.

## Antikvärdering

Antikexperten kammarråd **Kari-Paavo Kokki**, **Maria Ekman** samt de erfarna antikhandlarna **Arthur Aminoff** och **Bernt Morelius**, berättade ingående och värderade noggrant publikens föremål. Det uppskattade evenemanget ordnades den 3. augusti i nära samarbete med **Föreningen Gamla Stan i Ekenäs r.f.**, i samband med deras årliga evenemang *Gamla Stan Lever*.



## Société Helsinki på besök

Den 14. december fylldes Borgargården i Ekenäs av skratt, livligt samtal och praktfulla dräkter när Société Helsinki kom på besök. **Société Helsinki – Helsingin Herrasväci ja Hyvät Asukat ry** är ett sällskap som brinner för historisk rekonstruktion och har fascinerat publik vid flera museer i Södra Finland. Det ärade sällskapet var på plats under evenemanget. I det charmiga Blomberg'ska huset intill Borgargården fick besökarna skapa små halmarbeten. Verkstaden var öppen för alla att delta i i egen takt och ingick i inträdesbiljetten.



# Samlings- arbete

## Nutidsdokumentation

På Västra Nylands museum har man under lång tid genomfört nutidsdokumentation. I syfte att dokumentera och bevara både det materiella och det immateriella kulturarvet strävar museets amanuenser efter att löpande fotografera skeenden i Raseborg med omnejd, när det rivs eller byggs nytt, på Ekenäs marknad eller under en helt vanlig dag i Bromarv.

Med hjälp av bilderna kan vi i framtiden svara på frågor kring hur området såg ut, när förändringar skedde och hur det var att bo och leva här. Under 2024 har fokus för denna dokumentation legat på bl.a. den elektrifierade järnvägen och att tågtrafiken återupptagits på sträckan Karis-Hangö.



Zingoalla Rosenqvist, tf. fotografiamanuens



Under året har Västra Nylands museum samarbetat med Nationalmuseum för fotografi i Norge, Preus museum, kring den norska fotografen Marie Höegh, verksam i Ekenäs kring förra sekelskiftet. Digitaliserade fotografier har även levererats till Preus museum, som på detta sätt kunnat teckna en mer komplett bild av denna kända och nydanande fotografs livsverk.



# Fager- samlingsen

**Familjen Fagers** glasnegativsamling, som under 2023 digitaliserades i ett projekt finansierat av undervisnings- och kulturministeriet, har under året kompletterats med tilläggsinformation och publicerats i den nationella söktjänsten Finna.fi. Materialet, som omfattar drygt 800 bilder från Ekenäs med omnejd, har med sitt informella uttryck fått ett positivt mottagande av allmänheten och uppmärksammats i nationell media. Detta är Västra Nylands museums första samling i Finna.fi. Arbetet med att tillgängliggöra mer material ur museets samlingar sker löpande.



På strandstenarna  
i Ekenäs skärgård.



1. Ruth och Eina Fager  
står på böcker

2. Hortensior i en träd-  
gård i Ekenäs

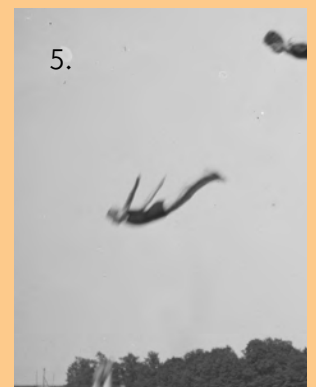
3. Hötransport på  
Mörnäs fjärdens is.



4. Johannes Sundwall  
och två andra herrar.

5. Simhopp från  
badhuset i Ekenäs.

6. En grupp män utan-  
för Kronomagasinets.



## Vill du bläddra bland bilderna?

Upptäck dem via Finna.fi. Bilderna får användas fritt så länge du nämner oss (även kommersiellt!) Enligt CC BY 4.0 licensens villkor.



# Regional verksamhet och kulturmiljö

Sedan år 1984 har Ekenäs museum verkat som landskapsmuseum i västra Nyland. När den nya museilagen trädde i kraft 2020 utsågs Västra Nylands museum av undervisnings- och kulturministeriet till regionalt ansvarsmuseum för västra Nyland. Museets geografiska ansvarsområde omfattar åtta kommuner och städer: Raseborg, Hangö, Vichtis, Högfors, Kyrklätt, Lojo, Sjundeå och Ingå. Enligt museilagen (314/2019) fungerar Västra Nylands museum som expert på kulturarvet, med uppdrag att främja museiverksamheten i regionen och agera sakkunnig inom kulturmiljöfrågor, särskilt gällande den byggda miljön och det arkeologiska kulturarvet.







Byggnadsinventerare, museets projektforskare Janika Brüggmann, i arbete Ekenäs skärgården våren 2024.

## Öppet hus i samlingsmagasin Leira

Lördagen den 7.9.2024 bjöd de professionellt skötta museerna i västra Nyland, dvs. **Hangö museum**, Västra Nylands (Raseborgs) museum, **Fiskars museum** och **Lojo museum**, in besökare till en unik möjlighet att utforska våra samlingar och lära sig mer om föremålskonserveringens spännande värld. Under dagen kunde man delta i guidade turer där museipersonalen berättade om hur vi bevarar och skyddar museernas historiska och kulturella skatter för framtida generationer. Evenemanget bjöd på presentationer från konserveringsexperterna för att avslöja hemligheterna bakom att restaurera och underhålla textilier, konstverk och möbler.

## Samarbete och skolningar

Under vårvintern 2024 arrangerades i samlingsmagasin Leira i samarbete med **Finlands svenska hembygdsförbund** ett skolningstillfälle i hur lokalmuseer kan skriva en samlingspolicy. Tillfället var en del av hembygdsförbundets museiutbildningsprojekt och som sakkunnig föreläsare fungerade forskaren för regional verksamhet vid Västra Nylands museum.

*Den Nyländska museidagen* arrangerades år 2024 i Borgå. Evenemanget cirkulerar årligen mellan östnyland, mellersta Nyland och västnyland. Årets teman och skolningar i Nyland planerades i tätt samarbete med de för regional verksamhet ansvariga forskarna vid **Borgå museum**, regionalt ansvarsmuseum i östra Nyland och **Helsingfors stadsmuseum**, regionalt ansvarsmuseum i mellersta Nyland. I samarbete med östnyland och mellersta Nyland planerades och förverkligades ett diskussionstillfälle vid *Valtakunnalliset Kotiseutupäivät* som arrangerades i Vanda 30.8-1.9.2024 av **Suomen Kotiseutuliitto**. Diskusionstillfällets rubrik var *Mikroidentiteetit ja paikallisylypeys – Haastava uusmaalaisuus kulttuuriperintönä*. Tillfället leddes av de regionala forskarna i Nyland och ett icke-professionellt lokalmuseum från vart område bjöds in till en paneldiskussion.

## Museon informaatioportaali (MIP)

I början av 2023 fick museet tillgång till den nya MIP-databasen för inventering av den byggda kulturmiljön. Databasen var vid ibrukttagandet tom, och museet saknade digitaliserade inventeringsuppgifter. För att påbörja överföringen av befintliga inventeringar fick museet ett bidrag från undervisnings- och kulturministeriet, vilket möjliggjorde anställning av en medarbetare för att manuellt registrera uppgifterna. Under projektet 2024 arbetade projektforskare **Janika Brüggmann** med 16 byggnadsinventeringar och 25 byggnadshistoriska utredningar. Totalt registrerades 1076 fastigheter, 1784 byggnader och 25 områden i MIP, varav 42 klassificerades som värdeområden. Dessutom lades 269 planerare till i systemet.

## Främjande av regional museiverksamhet

Inom vårt verksamhetsområde fungerar vi som sakkunniga på kulturarv och främjar samarbetet mellan museerna i regionen. Vi samarbetar med de professionellt skötta museerna i området (Hangö museum, Fiskars museum, Lojo museum, **Vichtis museum** och **Karkkila bruksmuseum Senkka**) samt styr och rådgör omkring 30 icke-professionella i västra Nyland.

Största delen av de icke-professionella museerna i regionen drivs av frivilliga, oftast föreningar. Föreningarna har ofta begränsade resurser och lite yrkeskompetens när det gäller bevarande av museisamlingar eller drift av museiverksamhet. Västra Nylands museum erbjuder dessa museer vägledning och kostnadsfri rådgivning. Dessutom övervakar och styr museet fördelningen av statliga bidrag som beviljats av Museiverket till lokala museiprojekt i västra Nyland.



# Läppträsket väckte intresse

Vad vet vi egentligen om Karis under järnåldern? Var bodde de förhistoriska karisborna och vilka spår finns kvar av dem i dag? Dessa frågor gav vi svar på under seminariet *Här levde vi förr – Läppträsket under järnåldern* lördagen den 2 mars 2024 på Tryckeriteatern i Karis. Seminariet var tvåspråkigt, avgiftsfritt och öppet för alla intresserade. Evenemanget väckte både medias och allmänhetens intresse. Deltagarantalet var cirka 300.

Seminariet fyllde  
Tryckeriteatern till  
bredden.

Under seminariet berättade **Anna Wessman** som fungerar som professor i järnåldersarkeologi vid universitetsmuseet i Bergen, Norge berättar om hur man begravdes på järnåldern och om järnålderns gravar och begravningsritualer i Karis. **Satu Koivisto** berättade på finska om vad som hittades i samband med utgrävningen av boplatzen Bäljars, där spår av odling från tidig järnålder har hittats. Satu fungerar som forskare vid Lolland-Falster museum i Danmark. Helsingfors universitets doktorand **Wesa Perttola** presenterade resultatet av skanningen med markradar som skedde på åkern invid Karis Shell.

På scenen  
presenterar  
Wesa Perttola  
resultaten från  
markradarunder-  
sökningen i Karis.







Arkeolog Tarja Knuutinen registrerar koordinater för ett röse i en terrängkartsapplikation.

## Skogsbruket visade en kraftig tillväxt

Antalet utlåtanden gällande användning av skog som museet gav under 2024 fördubblades pga. den livliga virkeshandeln jämfört med 2023 (183 st). I utlåtanden gällande användning av skog ger museet anvisningar om hur man skall beakta de arkeologiska objekt som finns på skogsfiguren, för att undvika skador på dem.

En del av utlåtanden kan ges genom att gå igenom uppgifterna i Fornlämningsregistret, Riksarkivets historiska kartor, Lantmäteriverkets historiska flygfoton och visualisering av laserskannat material och information från Museiverkets Ilppari-anmälningstjänst om fynd som gjorts av privatpersoner samt genom att studera terrängkartan.

En fältgranskning krävdes för att komplettera information om objektet innan averkningar som planerats för år 2024 kunde genomföras i Gams i Raseborg. Arkeologer besökte platsen för att mer exakt avgränsa fornlämningsområdet. Vid besöket registrerades koordinaterna för 54 röse- och stenformationer, och objekten fotograferades. De rösen som härstammar från järnåldern är sannolikt gravar.

I närområdet upptäcktes dessutom två tjärdalar som tidigare inte varit kända. Uppgifterna uppdaterades i fornlämningsregistret och lämpliga körlinjer gick igenom tillsammans med skogsbruksplaneraren och entreprenören.

Tanja Ranta, arkeologi



## Under konstruktion: ett fiskemuseum i Bromarv

Ett av de lokalmuseer som under år 2024 fått rådgivning av Västra Nylands museum är det av Bromarf västra fiskargille rf. ägda fiskemuseet. Föreningen äger en samling med anknytning till fiske i Bromarv och har under år 2024 planerat och inlett förverkligandet av en utställning som bättre lyfter fram fiskets historia på orten.

Museets sakkunniga besökte våren 2024 både det gamla utrymmet där föremålssamlingen förvarats samt utrymmet dit den nya utställningen planerades. Under året har Västra Nylands museum stött projektet genom att erbjuda föreningen experthjälp i form av råd och rekommendationer i anslutning till genomgång, katalogisering och fotografering av den befintliga föremålssamlingen. Även tips gällande förebyggande konservering, skötsel och förvaring av samlingar samt hur man gör upp samlingspolicyn för verksamheten har diskuterats. Västra Nylands museums sakkunniga har instruerat föreningens volontärer eller övriga aktiva i dessa ärenden.

Lotta Friberg, forskare





# Lojo finska gymnasiets renovering

En av de största framgångarna inom byggnadsvård i västra Nyland under 2024 var slutförandet av grundrenoveringsprojektet för Lojo finska gymnasium (**Aarne Ervi**, 1954). Utgångspunkten för grundrenoveringen var de långvariga inomhusluftproblemen, som tidigare åtgärder inte hade lyckats eliminera. Alltför ofta betraktas skolor enbart som lokaler för undervisning, snarare än som värdefulla byggnader i sig själva.

I Finland finns många modernistiska skolbyggnader, och om deras värde inte identifieras, är det alltför lätt att riva dem i stället för att göra en grundrenovering. Renoveringsarbetet föregicks av en byggnadshistorisk undersökning, där de viktigaste arkitektoniska elementen identifierades och värderades. Undersökningen visade att byggnadens kulturhistoriska värde i huvudsak finns i den bevarade planlösningen, i kompletterande byggnadsdelar samt i originalmaterial.

De mest värdefulla interiörerna är de öppna och ljusa entréutrymmena, trapphusen som sträcker sig genom tre våningar, samt festsalen. Bevarandet av dessa utrymmen var en röd tråd i renoveringsarbetet. Museets roll i projektet var mångfacetterad.

Museet strävade efter att vara inte endast en myndighet utan en rådgivare, vilket återspeglades i

den kontinuerliga korrespondensen mellan huvudplaneraren och museet så fort frågor uppstod. Vi måste ha kunskap och uthållighet att renovera och underhålla 1900-talets byggnader – och vi måste också kunna identifiera de objekt som förtjänar särskilt skydd.

Byggnadsskydd eller kulturhistoriskt värde utgör inte ett hinder för renovering eller förändring, utan är en aspekt som bör beaktas i processen. Vid frågor kring renovering lönar det sig att involvera museet i diskussionen – vi är en kostnadsfri och opartisk rådgivare.

Olli Hakli, Sakkunnig inom byggnadsvård



”Samarbetet med museet har överlag varit avgörande. Museets medverkan har varit betydelsefull även vid tidigare renoveringar, och de lösningar som gjorts i anslutning till den gamla gymnastiksalen har varit utmärkta.”



# Kundservice, kommunikation och marknadsföring



## Populära guidningar och nöjda kunder

Våra museibiträden genomförde totalt 376 guidade turer under året, och sammanlagt deltog 5 383 personer. Det är en betydande siffra. Vi kan vara särskilt nöjda med att varje bokad guidning genomfördes, vilket innebär att ingen guidning behövde ställas in! Kunder har varit nöjda med tjänsterna och kundservicepersonalens bemötande vilket syns som höga kundnöjdhetssiffror. Vi har också utökat vårt utbud av guidade turer. På caféet har vi förbättrat sortimentet, vilket har fått positiv respons och även återspeglats i försäljningsciffrorna. Caféets försäljningsbidrag har ökat med 13 %. Som en intressant detalj kan nämnas att de fem mest sålda produkterna i museibutiken och caféet under året var vykort (2 250 st), bryggkaffe (1 727 st), Chappé-vatten (443 st), cappuccino (343 st) samt muffins (276 st).

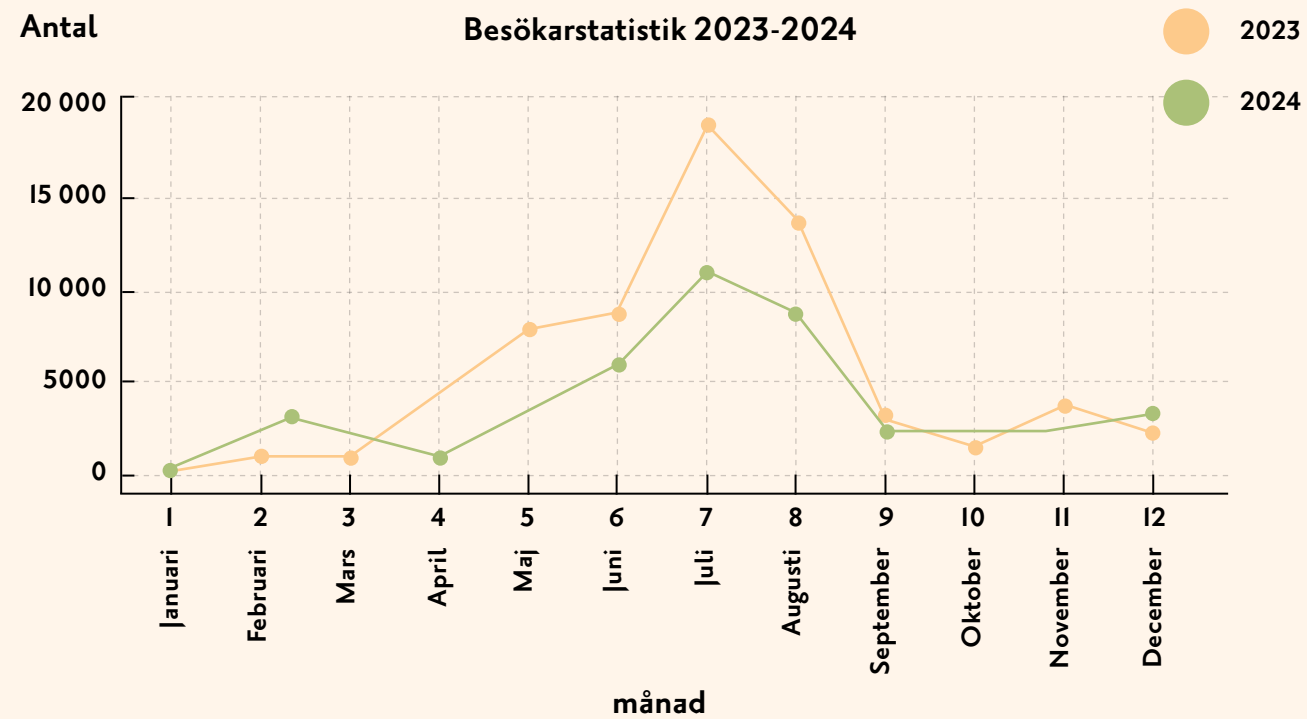
**Hilkka Kandelin**, tf. kundserviceansvarig



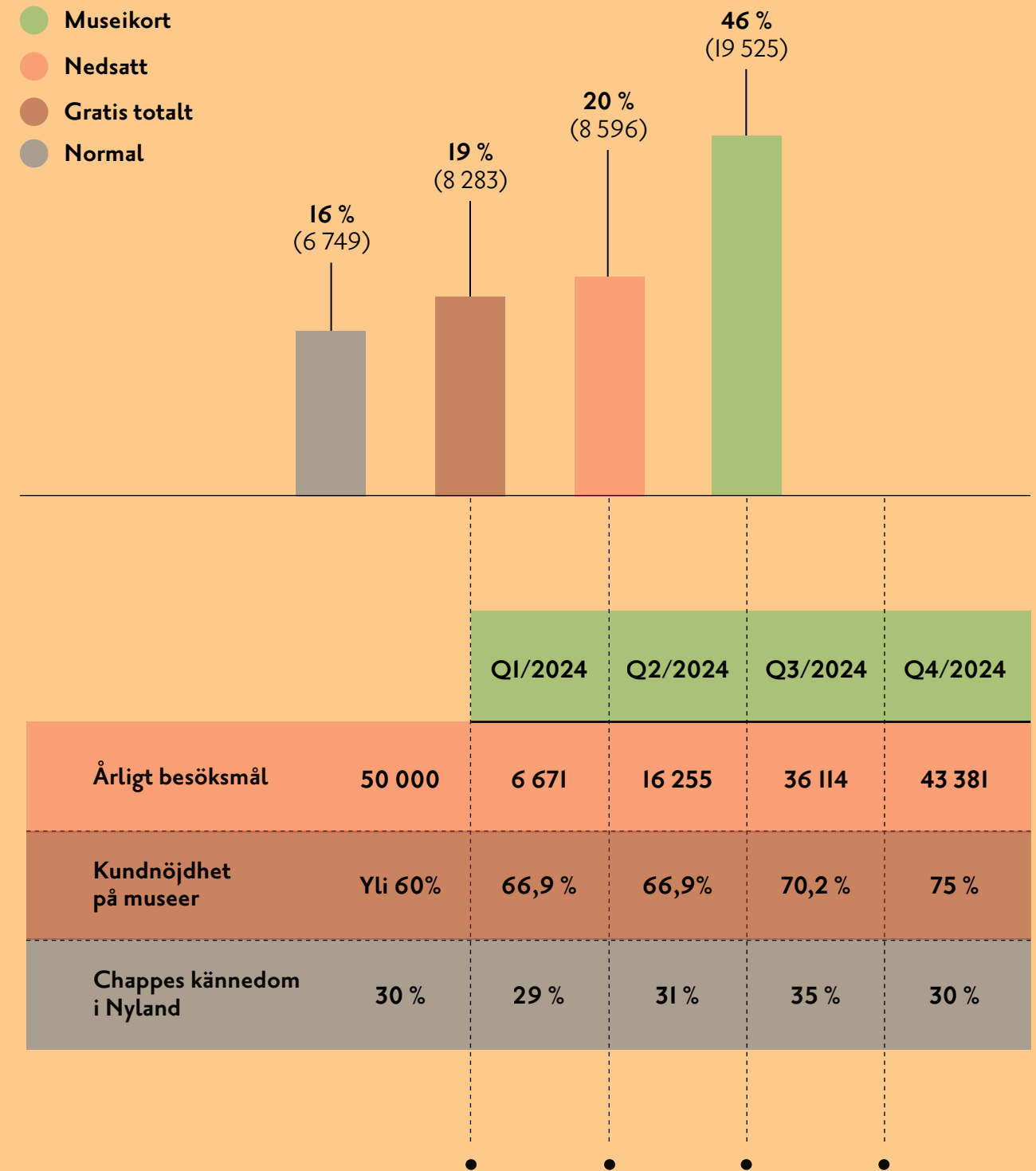


Årsklockan har utvecklats till en central struktur för organisationens aktiviteter och kommunikation, vilket skapar en tydligare och mer strategisk planering. För att förbättra besökarnas upplevelse genomförs undersökningar både i realtid och kvartalsvis, med fokus på nöjdhet, kännedom och image. Testkörningen av en direktbuss till Chappe har varit framgångsrik och har nu utvecklats till en tjänst som erbjuds publiken. Under 2024 introducerades nya guidningar med fokus på silver och arkitektur. En ny planeringskalender för sociala medier har tagits i bruk för att strukturera och effektivisera innehållsarbetet, och målet är att öka följarskaran både organiskt och genom riktad marknadsföring. Chappe fortsätter att utveckla sin profil genom nya produkter i museibutiken, inklusive logoprydda klädesplagg som t-shirts, munkjackor och strumpor, samt silkesscarfar och utställningsrelaterade produkter.

Janeta Asplund, marknadsföringschef



## Fördelning per besökarkategori





# VÄSTRA NYLANDS MUSEUM LÄNSI-UUDENMAAN MUSEO

## Bildkällor

Adam Sundell, s. 5, 11, 15, 39, 53, 58

Ahmed Alalousi, s. 4, 14-15, 17, 22

Isabella Törner, s. 26, 28, 41

Johan Ljungqvist, s. 10, 34, 35, 57

Juhani Ranta, s. 50-51

Lassi Patokorpi, s. 31, 32, 33, 43, 53, 54, 57

Linus Westerlund, s. 32, 34, 35, 36-37

Mia Juva, s. 40

Niclas Warius, s. 24, 25

Olli Hakli, s. 55

Tanja Ranta, s. 7, 47, 52

Tarja Seppälä, s. 41

Tellervo Saukoniemi, s. 48

Tina Fokin, s. 40

Tuomas Uusheimo, s. 9, 10

Zingoalla Rosenqvist, s. 43

## Grafiker

Janne Kokkonen

